

Vereniging voor Milieurecht



## Volksgezondheid in de Omgevingswet DE PRAKTIJK

Webinar VMR Leergang Omgevingswet  
10 feb 2022

ir Josine van den Bogaard  
Gemeente Rotterdam / GGD Rotterdam-Rijnmond



1

## Wat is *publieke* gezondheid?



**CHOLERA WATER.**  
**BOARD OF WORKS**  
FOR THE LIVERPOOL DISTRICT,  
Comprising Liverpool, Birkenhead, Seacombe,  
and Warrington.  
The UNHEALTHY STATE of the District within  
which Cholera has in 1849 prevailed, are  
generally ascribed  
**NOT TO DRINK ANY WATER**  
**WHICH HAS NOT**  
**PREVIOUSLY BEEN BOILED.**  
Fresh Water ought to be Boiled every  
Morning for the day's use, and when  
ready to be drunk it ought to be thrown away  
at night. The Water ought not to stand  
where any kind of dirt can get into it,  
and great care ought to be given to see  
that Water Mails and Children are Free  
from dirt.  
BY ORDER, THOMAS W. BAYLIFF,  
Agent to the Board.



2

2

euvergunningen-blijken-de-volksgezondheid-niet-te-kunnen-beschermen-hoe-verder--b79b11b2/

**Trouw** f t in e x

## Milieuvergunningen blijken de volksgezondheid niet te kunnen beschermen. Hoe verder?



De hoogovens van Tata Steel gezien vanuit Wijk aan Zee. De provincie Noord-Holland geeft het rapport van het RIVM vrij over de stofneerslag en grafietregens van Tata Steel op de woonwijken in de buurt. Beeld ANP

Naar aanleiding van vervuiling door staalfabriek Tata groeit het besef dat er iets schort aan milieuvergunningen. Gezondheid van omwonenden is ondergeschikt. 'Dat wringt.'

**De provincie Noord-Holland wil dat gezondheidsrisico's een grotere rol spelen bij het verlenen van de vergunning van Tata Steel. Uit onderzoek van het RIVM blijkt dat in de omgeving te veel kankerverwekkende stoffen voorkomen.**

*2 september 2021*

De gezondheidsrisico's zijn onvoldoende meegenomen bij het verlenen van een vergunning aan Tata Steel in IJmuiden, concludeert de provincie Noord-Holland. "Vanuit gezondheidskundig oogpunt voldoen de huidige normstelling en regelgeving niet", zegt gedeputeerde Jeroen Olthof.



3

### Hoe is een gezonde leefomgeving nu juridisch geregeld?

- **Grondwet: bescherming en verbetering van het leefmilieu (art. 21 Gw)**
  - Milieunormen
- **Wet publieke gezondheid**
  - Gemeente moet bij bestuurlijke beslissingen de gezondheidsaspecten bewaken, ook op terrein van fysieke leefomgeving (art. 2 lid 2 sub c Wpg)
  - GGD adviseert (art. 16 Wpg)

4



4



5



6



## Advies van Gezondheidsraad 2016

### Vraagstelling:

*Hoe kan de volksgezondheid een centrale plaats krijgen in een evenwichtig en bruikbaar afwegingskader voor het nieuwe omgevingsbeleid?*

## Meewegen van gezondheid in omgevingsbeleid

Evenwichtig en rechtvaardig omgaan met risico's en kansen

Terugdringen ziekte door omgeving vraagt striktere normen **Om de ziektelast veroorzaakt door milieufactoren verder terug te dringen, is het nodig in de Omgevingswet striktere normen op te nemen, die gebaseerd zijn op gezondheidskundige advieswaarden.** Lokaal kan daarvan gemotiveerd afgeweken worden. Dat schrijft de Gezondheidsraad in zijn advies 'Meewegen van gezondheid in omgevingsbeleid' aan de staatssecretaris van IenM.

7



7

## Gezondheid is geen norm of toets, het is een waarde



Milieunormen helpen niet meer

8

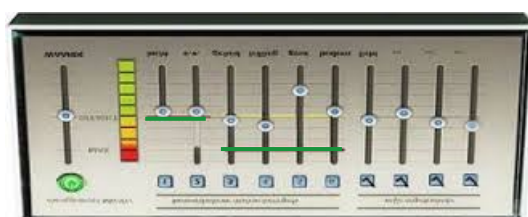


8



## Advies Gezondheidsraad

- Gebruik van afwegingskader garandeert geen gezondheidswinst
- Nodig zijn gezondheidsbescherming (onder de norm), gezondheidsbevordering en bevorderen zelfregie
- Gezondheidskundige advieswaarden in regelgeving als prikkel voor verdere gezondheidswinst



9



9

## “Kernwaarden gezonde leefomgeving”

Zie <https://ggdghor.nl/thema/gezonde-en-veilige-leefomgeving/> voor beschrijving en wetenschappelijke onderbouwing

Actief vervoer (lopen en fietsen) is in beleid, ontwerp en gebruik de standaard. Tussen kernen zijn goede (e-)fiets- en ov-verbindingen.

Kinderen groeien op in een rookvrije omgeving.

De leefomgeving draagt bij aan een gezond gewicht

Voor iedereen: groene, blauwe, stille en koele plekken dichtbij en toegankelijk

Woningen, kinderdagverblijven, scholen en druk verkeer zijn gescheiden.

Minimaal één zijde (gevel) van een woning is aangenaam (geluid, lucht, groen)

Het binnenklimaat is prettig en gezond

Er zijn voldoende betaalbare levensloopgeschikte woningen

Elke school is gezond: goede ventilatie, weinig geluid, goede luchtkwaliteit, rookvrij, niet te warm, aandacht voor bewegen en groen.

Functies zijn goed gemengd. Overlastgevende (agrarische, industriële, mkb) bedrijven staan op afstand.

10

## Roken en het omgevingsplan?

**2017**

- Rookvrije zwangerschap
- Rookvrije spelen en recreëren
- Rookvrije sport

**2020**

- Rookvrije kinderopvang
- Rookvrije scholen
- Rookvrije zorg
- WINKEL Tabaksverkoop uit het zicht

**Blijvend aandacht voor:**

- Rookvrij de norm
- Hulp bij stoppen
- Hogere accijns
- Denormaliseren tabaksindustrie

11

11

### Voor bestuur is rekening houden met gezondheid bij de (her)inrichting van de fysieke leefomgeving nodig en waardevol, want

1. Overheid is verantwoordelijk voor het creëren en beheren van een gezonde leefomgeving en het verminderen van gezondheidsverschillen (Wpg)
2. Een gezondere leefomgeving leidt tot gezondere inwoners en een toename van het algemeen welbevinden.
3. Gezonde omgeving vermindert ziektelast. Hierdoor kunnen we maatschappelijke zorgkosten terugdringen.
4. Een gezonde leefomgeving maakt het aantrekkelijk voor bewoners en bedrijven zich te vestigen

12

## GEZONDE VOEDSELOMGEVING

**Steden willen wetswijzing in strijd tegen overgewicht**



Steden willen meer juridische bevoegdheden krijgen om overgewicht en obesitas van hun inwoners aan te kunnen pakken. Via aanpassing van de Warenwet zouden gemeenten een overaanbod van bijvoorbeeld fastfoodzaken kunnen tegenhouden. Met een wijziging van de Omgevingswet kunnen gemeenten in bepaalde gebieden, bijvoorbeeld rondom scholen, bepalen dat er zich alleen winkels of horecagelegenheden mogen vestigen die gezond voedsel verkopen.

**Nieuwsuur** @Nieuwsuur · 26 jan. Gemeenten luiden de noodklok: als er straks restaurants omvallen en winkelpanden leeg komen te staan door de coronacrisis, zullen fastfoodrestaurants massaal in dat gat springen. En dat vinden ze zeer ongewenst. #Nieuwsuur



22,2K keer bekeken 0:03 / 6:02

58 95 84

### Grote steden willen dat er minder ongezond voedsel verkrijgbaar is

De gemeenten Amsterdam, Rotterdam, Den Haag, Utrecht en Ede willen meer kunnen doen om toenemend overgewicht onder hun inwoners aan te pakken.

ANP 26 januari 2021, 17:43



13

https://pointer.kro-ncrv.nl/zo-is-jouw-eetomgeving-veranderd-in-de-afgelopen-10-jaar

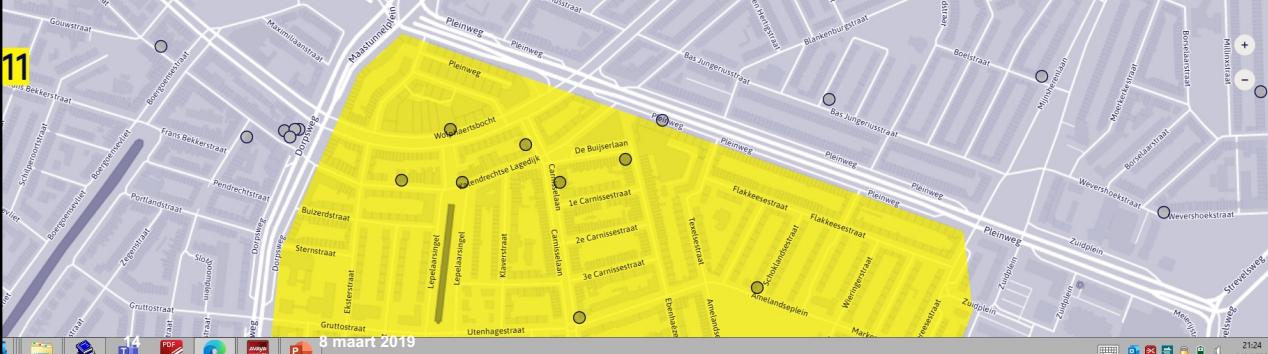
Wil je weten of jouw buurt de afgelopen tien jaar veranderd is in een snackparadijs?

[Deel mijn locatie](#)

We slaan geen gegevens op

Of zoek

Rotterdam Carnisse



8 maart 2019

14





15

## Gezonde voedselomgeving

Onderzoek UvA naar de juridische aanknopingspunten:

Juridisch instrumentarium voor een gezonde voedselomgeving in de stad.

Conclusie: de (lokale) overheid heeft op grond van internationale verdragen (o.a. inzake de rechten van het kind) en (nationale) wetgeving een plicht om te zorgen voor een gezonde voedselomgeving, maar de juridische instrumenten om hieraan invulling te geven zijn ontoereikend. Ook de Omgevingswet blijkt onvoldoende aanknopingspunten te bieden omdat de voedselomgeving geen deel uitmaakt van de definitie "gezonde omgeving" in de Omgevingswet.

- Steden verzoeken staatssecr Blokhuis om wetsaanpassing.
- Rotterdam neemt 'gezond voedselaanbod' op in Omgevingsvisie.

16 8 maart 2019

16

## Juridische beleids- en regelruimte

- Overheid (incl. gemeenten) heeft een **verantwoordelijkheid** om te zorgen voor adequate voedselvoorziening en een plicht om maatregelen te nemen om overgewicht bij kinderen te voorkomen
- **Ruimtelijke instrumentarium** biedt geen grond om de voedselomgeving te reguleren vanuit het motief van gezondheid
- **Omgevingswet** richt zich op een gezonde leefomgeving, maar biedt geen mogelijkheid om in te grijpen op de voedselomgeving

→ **Conclusie:** gemeente wel plichten, nauwelijks instrumentarium



17

## Vervolg in CityDeal Voedsel 2.0

- **Werkpakket 1 Gezonde en duurzame voedselomgeving**
- **Doel:** Realiseren van een gezonde en duurzame voedselomgeving in en rond publieke instellingen, publiek toegankelijke functies en in de openbare ruimte
- Beoogde **activiteiten:**
  - Interstedelijke proeftuin gezonde voedselomgeving (Amsterdam, Ede, Rotterdam, Utrecht).
  - Stimuleren vernieuwende gezonde en duurzame voedselconcepten
  - Gezonde en duurzame voeding in curriculum koksopleidingen
  - Lobby gezonde voedselomgeving naar EU
  - Monitor gezonde voedselomgeving
  - Onderzoek publieke opinie
  - Aanjagen maatschappelijk en politiek debat
  - **Lange termijn: wetswijziging**



18

## RUIMTE VOOR MAATSCHAPPELIJKE VOORZIENINGEN

Link:

[Referentiewaarden maatschappelijke voorzieningen | Rotterdam.nl](https://www.rotterdam.nl/referentiewaarden-maatschappelijke-voorzieningen)



▲ Wilhelminapier met al zijn torens. „Als we die nu zouden ontwikkelen zouden we ook bekijken waar de kinderen straks kunnen spelen“, meent Kurvers. © Dreamstime

### Eisen voor nieuwbouw: geen wijken meer zonder school of huisarts

Nieuwbouwprojecten in Rotterdam mogen niet alleen meer uit woningen bestaan, maar moeten ook standaard plaats gaan bieden aan maatschappelijke voorzieningen. Hiermee wil de gemeente voorkomen dat er in de stad een tekort ontstaat aan onder meer scholen, huisartsen, sportvoorzieningen en speelplekken.

Yvonne Keunen 17-12-19, 18:00 Laatste update: 18-12-19, 09:26



19

## Referentiewaarden maatschappelijke voorzieningen Rotterdam

### Maatschappelijke voorziening



Basisschool	2.350 m2 BVO per 3.075 inwoners
Voortgezet onderwijs	5.100 m2 BVO per 10.000 inwoners
Speciaal onderwijs	1.205 m2 BVO per 10.000 inwoners
Kinderdagverblijf	426 m2 BVO per 1.845 inwoners



Beschermde wonen	595 m2 BVO per 10.000 inwoners (in bepaalde gebieden)
Opvang	138 m2 BVO per 10.000 inwoners
Wijkteam	90 m2 BVO per 10.000 inwoners
Centrum voor Jeugd en Gezin	340 m2 BVO per 10.000 inwoners
Huis van de wijk	465 m2 BVO per 10.000 inwoners



Sporthal	3.000 m2 BVO per 25.000 inwoners
Zwembad	1.650 m2 BVO per 25.000 inwoners
Sportterrein	11.600 m2 BVO per 4.000 inwoners
Scouting	3.000 m2 BVO per 3.000 jongeren van 4 tot en met 17 jaar

20



## Dashboard: Voorbeeld 1

Een overzicht van de voorzieningen van Rotterdam op de kaart, met de mogelijkheid op selecties

21

## BOUWEN OP BELASTE LOCATIES

### Grote bouwopgave voor gemeenten

Hoe gezond bouwen op hoog milieubelaste locaties die nu in beeld komen?




**Altijd slapen met oordoppen in door drukke A13**

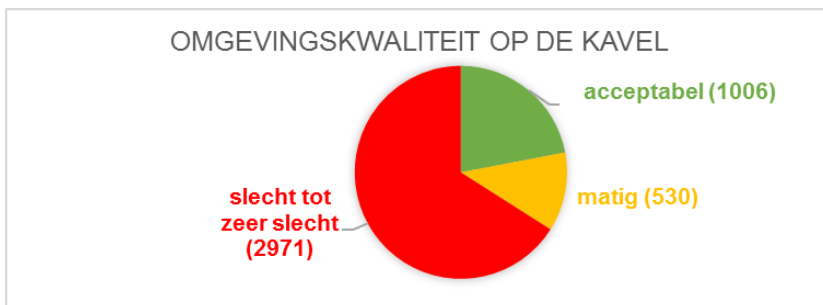
© maart 2019



22

## Milieugezondheidskundige beoordeling van 50 bouwplannen Rotterdam

4507 woningen beoordeeld op geluid, luchtkwaliteit, externe veiligheid



De meeste R'damse woningbouwlocaties zijn (zwaar) milieubelast.

23

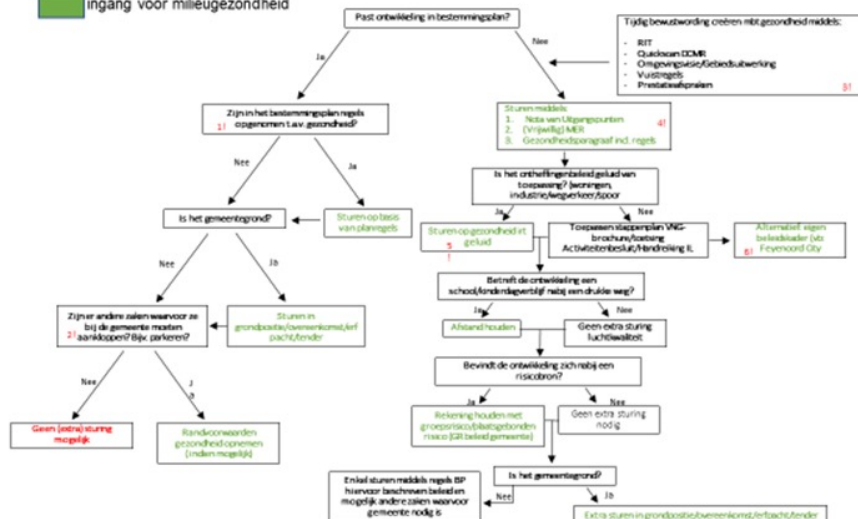
30 november 2020



23

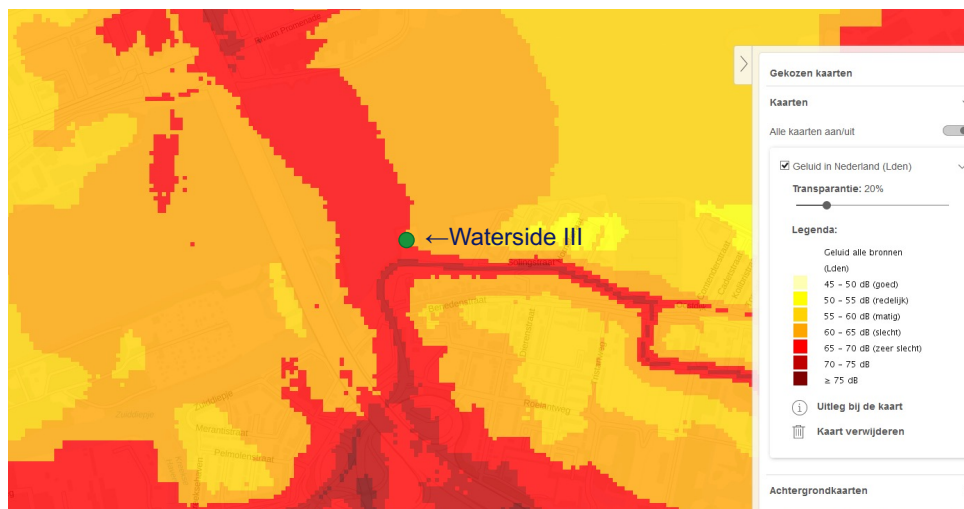
### Sturingsinstrumenten Rotterdam

ingang voor milieugezondheid



24

## Voorbeeld woontoren 'Waterside III' (zuidoever, oostelijk Brienoordbrug)



25



25

## Bouwen op belaste locaties

Om milieu-/gezondheidsaspecten meer structureel te verankeren in gebieds- en projectontwikkeling, moet bijpassend instrumentarium worden ontwikkeld

- als leidraad voor planontwerpers
- om een juridische grondslag te hebben.

De Omgevingswet biedt de gemeente mogelijkheden voor gebiedsgericht beleid.



26



26



## Omgevingswet beleidsneutraal à la IenM / BZK (GELUID)

### Soepeler

- Voorkeursgrenswaarde wegen buiten de bebouwde kom: 48 → 50
- Maximale waarde wegen buiten de bebouwde kom: 53 (+4+2) → 60
- Voorkeursgrenswaarde wegen binnen de bebouwde kom: 48 → 53
- Maximale waarde wegen binnen de bebouwde kom: 63 (+5) → 70
- Waarden mogen gemotiveerd overschreden worden
  
- Bedrijven tijdelijkheid 0 → 10 jaar
- Pieknormen gevel bedrijven Dag/Avond/Nacht 70/65/60 → -/70/70 aandrijfgeluid  
70/65/60 → -/65/65 andere piekgeluiden
- Pieknormen panden bedrijven Dag/Avond/Nacht 55/50/45 → -/55/55 aandrijfgeluid  
55/50/45 → -/45/45 andere piekgeluiden
- Normen mogen overschreden worden als maatregelen 'onevenredig ingrijpend' zijn

27



27

## (GELUID)

### Strenger

- Spoorwegen 68 → 65
- Meer aandacht voor cumulatie

Wat mis je als het er niet meer is?

Stilte en schone lucht.



28

28

## Omgevingsvisie Rotterdam: 5 dimensies



Ontwerp Omgevingsvisie Rotterdam

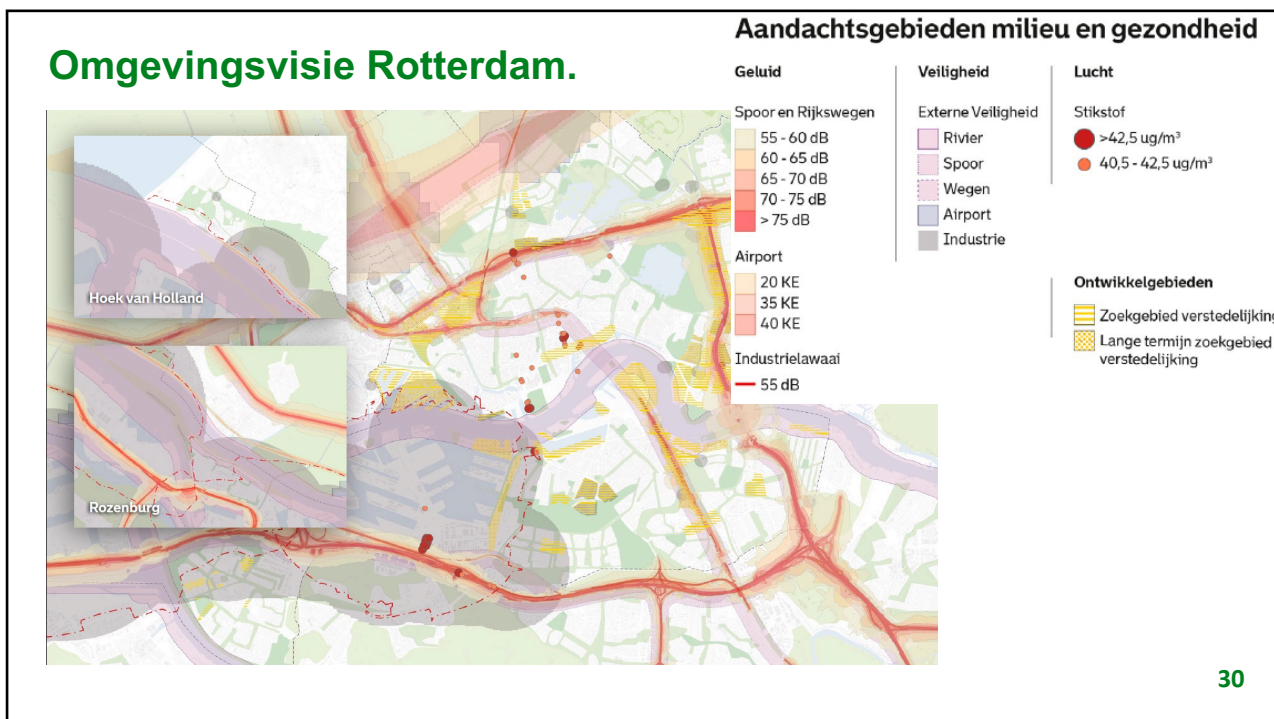
### De Veranderstad.

Werken aan een wereldstad voor iedereen.






29



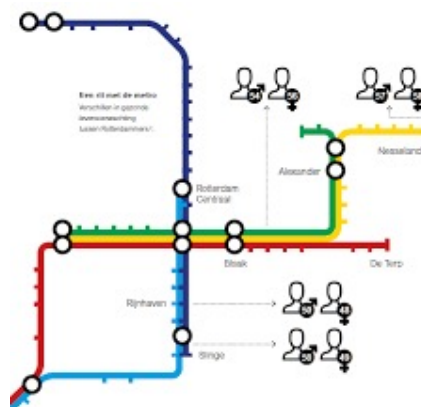
30

## Grote gezondheidsverschillen tussen wijken

LILIAN MARIJNISSEN:

### IN 8 MINUTEN 4 JAAR EERDER DOOD

Gisteren nam ik in Rotterdam metrolijn B van Kralingen-Oost naar Delfshaven. Er leek niks aan de hand: het was gezellig druk, jongeren op weg naar de sportclub, ouderen op weg naar familie. Maar tijdens dit metroritje van ongeveer 8 minuten gebeurt iets bijzonders. Elke minuut daalt de levensverwachting met een half jaar. Wie in Delfshaven woont gaat gemiddeld vier jaar eerder dood dan iemand die in Kralingen-Oost woont.



31



31

## Lokaal sturen op terugdringen gezondheidsverschillen: omgeving doet er toe



32



32



## Twee belangrijke vraagstukken

- Identiteit van wijken
  - HOE ZORGEN WE ERVOOR DAT MENSEN ZICH THUIS VOELEN IN HUN EIGEN WOONOMGEVING?
- Segregatie
  - HOE VOORKOMEN WE DAT MENSEN VAN ELKAAR VERVREEMDEN?



33

## Ruimtelijke ideeën

- Bevorderen van de publieke familiariteit
  - Gemengde wijken
  - Logische routes
- Bevorderen van de ontmoeting
  - Publieke ruimte
  - 'Rooms without borders'
- Slechten van barrières
  - Gated communities
  - Moeilijk te passeren wegen



34

## Floating Farm in Rotterdam west



35

8 maart 2019



35

## FLOATING FARM en milieugezondheid

- Endotoxinen
- Geurhinder (cumulatief)
- Lozing mest en afvalwater (antibioticarestistentie!)
- Zoonosen (kippen)
- Geluid
- *Dierenwelzijn*
- *Duurzaamheid discutabel*

Vergunning verlenen/intrekken?

Bioveiligheidsplan en hygiëneprotocol

Afstand tot gevoelige bestemmingen (>250m)



36

36



## Conclusies Gezondheid en Omgevingswet in de praktijk

- Zichtbaar afwegen en verantwoorden (bestuurder moet verantwoording afleggen over gezondheid. Bijv. met toedeling van functies). “Behoorlijk handelen”.
- Er is kennis over de basis voor gezonde verstedelijking.
- Er is overzicht van ruimtelijke handelingsperspectieven die bijdragen aan gezondheid.
- Uitwerking is maatwerk per gebied, bekeken vanuit kansen en bedreigingen en specifieke omstandigheden in het gebied.
- Strategie en inzet van sturings-instrumenten is mede-afhankelijk van ambities en prioriteiten van raad, college en andere stadmakers.
- **Borging is nodig: de wenselijkheid en betrokkenheid in de stad is groot.**
- **Gezondheid is motor voor beoogde maatschappelijke vernieuwing die de Omgevingswet voorstaat.**
- **Wij nodigen U uit dit juridisch mee vorm te geven!**

37



37

## Niet de wet centraal maar de toepassing in praktijk

- Hoe kun je met fysieke keuzes de volksgezondheid en andere sociale opgaven in de stad ondersteunen?
- Welk deel van een sociale opgave kan (juridisch) vorm krijgen in kerninstrumenten zoals een omgevingsplan?
- Wat zijn onze maatschappelijke doelen, en hoe kan de Omgevingswet daarbij helpen?



38