

**Vereniging
voor
Milieurecht
12 april 2018**

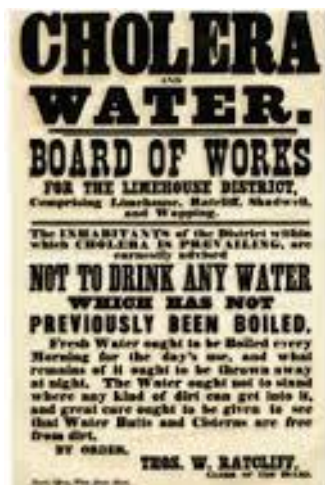
Gezondheid in Omgevingswet: *Omgevingsgezondheid*

**“Bestuurlijke afwegingsruimte
voor het omgevingsplan
in de praktijk”**

**ir. Josine van den Bogaard
mr. Geert Pijnenburg
GGD Rotterdam-Rijnmond**



Wat is publieke gezondheid?



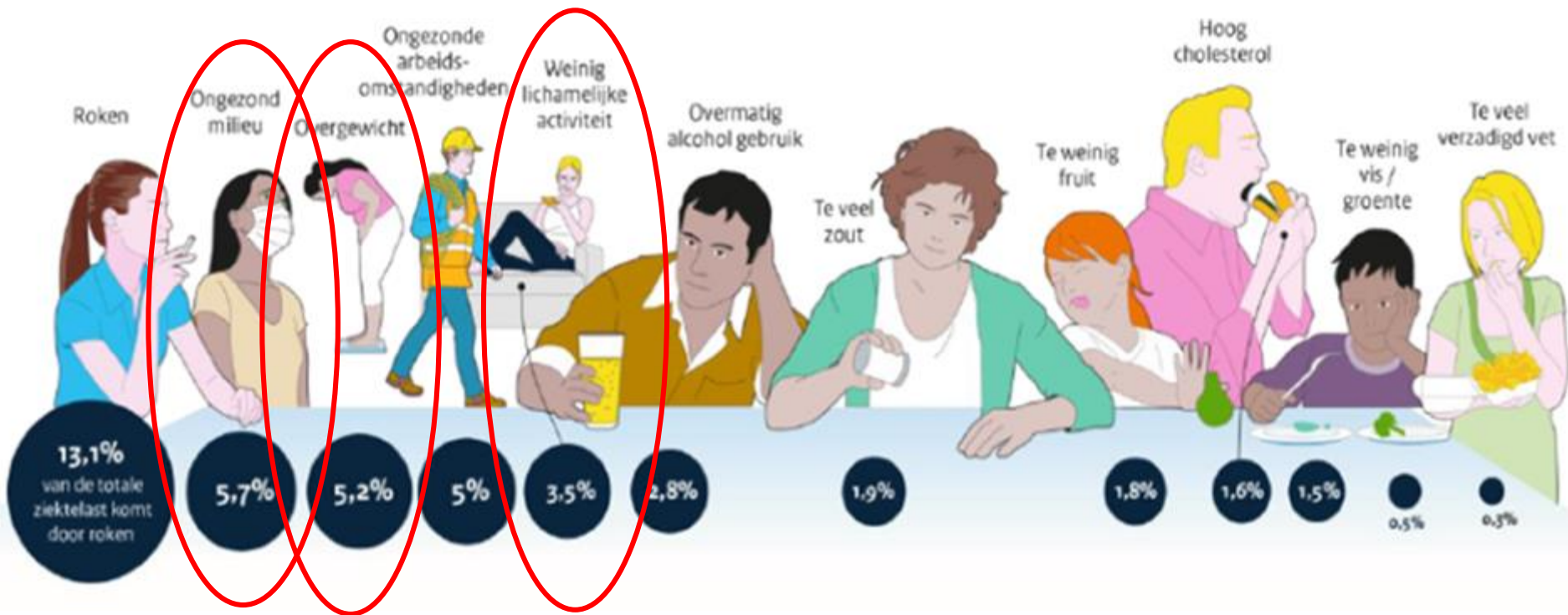
- **Grondwet: bescherming en verbetering van het leefmilieu (art. 21 Gw)**
 - Milieunormen

- **Wet publieke gezondheid**
 - Gemeente moet bij bestuurlijke beslissingen de gezondheidsaspecten bewaken, ook op het terrein van de fysieke leefomgeving (art. 2 lid 2 sub c Wpg)
 - GGD adviseert (art. 16 Wpg)

Gezondheid is geen norm of toets, het is een waarde



Waar hebben we het over?



Oorzaken ziektebelasting in NL

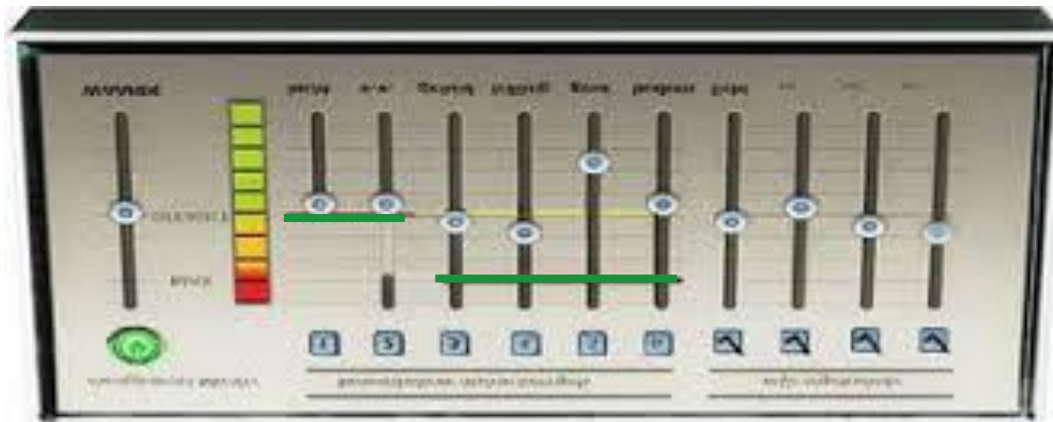


Vraagstelling:

Hoe kan de volksgezondheid een centrale plaats krijgen in een evenwichtig en bruikbaar afwegingskader voor het nieuwe omgevingsbeleid?

Advies Gezondheidsraad

- Gebruik van afwegingskader garandeert geen gezondheidswinst
- Nodig zijn gezondheidsbescherming (onder de norm), gezondheidsbevordering en bevorderen zelfregie
- Gezondheidskundige advieswaarden in regelgeving als prikkel voor verdere gezondheidswinst



“Kernwaarden gezonde leefomgeving”

<https://www.ggdghorkennisnet.nl/thema/omgevingswet/nieuws/9356-kernwaarden-voor-een-gezonde-leefomgeving>

Gezonde mobiliteit: lopen en fietsen staan in alle plannen op 1.
Zorg ook voor goede OV- en fietsverbindingen met omliggende gemeenten en gebieden.

Zorg dat kinderen opgroeien in een rookvrije omgeving, bijvoorbeeld door rookverbod op plekken waar veel kinderen komen (speelplekken, schoolpleinen, sportterreinen)

Voor iedereen: groene, blauwe, stille en koele plekken dichtbij en toegankelijk

Geen woningen, kinderdagverblijven en scholen langs drukke wegen.

Elke woning heeft een aangename zijde, binnen en buiten.

Elke school is gezond: goede ventilatie, weinig geluid, goede luchtkwaliteit, rookvrij, niet te warm, aandacht voor bewegen en groen.

Houd grote agrarische en industriële bedrijven op afstand van woonkernen en recreatie.

Roken en het omgevingsplan?



“Positieve gezondheid”

Beweging

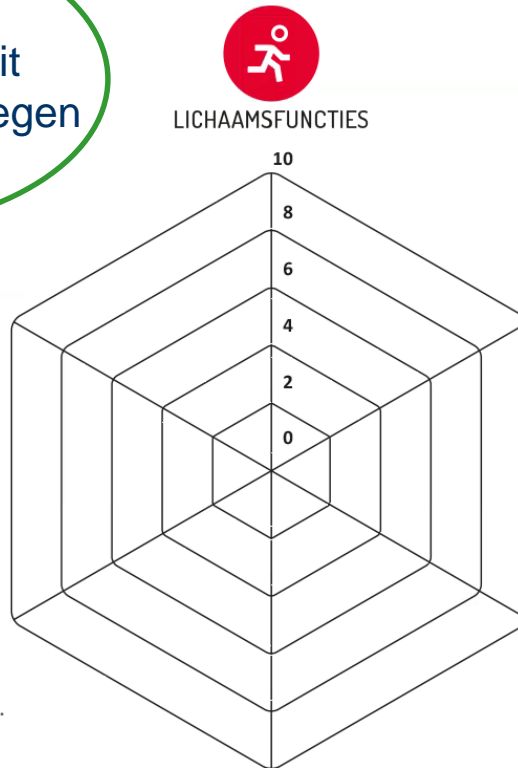
Gezonde mobiliteit
Uitdagen tot bewegen
Speelplaatsen



DAGELIJKS
FUNCTIONEREN



SOCIAAL MAATSCH.
PARTICIPEREN



LICHAAMSFUNCTIES



MENTAAL
WELBEVINDEN



ZINBEVING



KWALITEIT VAN LEVEN

Groen en water

Voor iedereen
groene, koele
plekken dichtbij
en toegankelijk

Luchtkwaliteit

Schoon verkeer
Rookvrije omgeving
voor kinderen

Sociale cohesie

Ontmoetingen
stimuleren
Ouder worden in
de eigen woon-
omgeving

Geluid en stilte

Kwaliteit van de
woning
Geen woningen of
kinderdagverblijven
langs drukke wegen



Voor bestuurder is meewegen van gezondheid bij inrichting omgeving belangrijk en waardevol, want

- Overheid is verantwoordelijk voor het creëren en beheren van een gezonde leefomgeving en het verminderen van gezondheidsverschillen (Wpg)
- Gezonde omgeving vermindert ziektelast. Hierdoor zijn zorgkosten te besparen, met name zorgkosten waar de gemeente tegenwoordig verantwoordelijk voor is
- Een gezonde leefomgeving maakt het aantrekkelijk voor bewoners en bedrijven zich te vestigen



“Beste (in)formateur,

***WIE WORDT WETHOUDER (POSITIEVE)GEZONDHEID &
RUIMTELIJKE ORDENING IN UW COLLEGE?***

Drie GGD'en roepen op om gezondheid niet als een automatisme aan de portefeuille sociaal domein te koppelen, maar een koppeling te forceren met de portefeuille ruimtelijke ordening. Wij leggen in deze brief uit waarom de tijd hier rijp voor is. “

Artikel 1.3 Ow

- bereiken en in stand houden van een **veilige en gezonde fysieke** leefomgeving en een goede omgevingskwaliteit
- doelmatig beheren, gebruiken en ontwikkelen van de fysieke leefomgeving ter vervulling van **maatschappelijke behoeften**

Inrichting omgeving kan bijdragen aan maatschappelijke doelen:

- een **gezondere leefomgeving** (bijvoorbeeld levensloopbestendig wonen, meer bewegen, sociale veiligheid, ontmoeten, groen, gezonde lucht, geluidkwaliteit)
- het **verminderen** van **gezondheidsverschillen**

- **samenhangende benadering fysieke leefomgeving**
- **vergroten van bestuurlijke afwegingsruimte**

→ gelijkwaardig beschermingsniveau

Omgevingswet biedt gemeenten en provincies mogelijkheid **expliciet** en **vroegtijdig** gezondheid en (fysieke) veiligheid te betrekken bij ruimtelijke planvorming en beslissingen.

- rekening houden met beschermen gezondheid bij evenwichtige toedeling van functies (artikel 2.1 lid 4 Ow)
- omgevingswaarden vaststellen in omgevingsplan, en vervolgens monitoren (art. 2.11 Ow)
- in omgevingsvisie rekening houden met voorzorgsbeginsel en andere milieubeginselen (art. 3.3 Ow)



- vergunningen weigeren vanwege (mogelijk) ernstige nadelige gevolgen voor gezondheid (art. 5.32 Ow)
- voorschriften omgevingsvergunning weigeren en intrekken omgevingsvergunning met oog op treffen passende preventieve maatregelen ter bescherming gezondheid (art. 5.42 lid 3 Ow)

- omgevingswaarden beschermen gezondheid en milieu (afdeling 2.2 Bkl)
- instructieregels over toedelen van functies aan locaties in omgevingsplan, o.a. over beschermen gezondheid en milieu (§ 5.1.4 Bkl)
 - kwaliteit buitenlucht, geluid, trillingen, bodemkwaliteit, geur

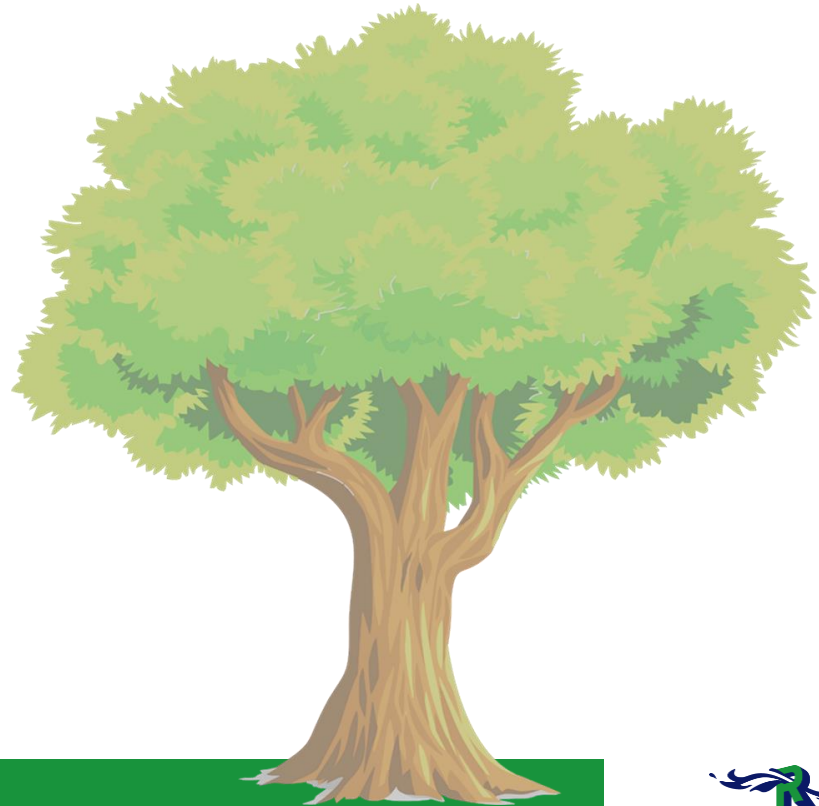
- omgevingsvergunning milieubelastende activiteit, en wateractiviteit (resp. afdeling 8.5 en 8.9 Bkl)
 - opgenomen met oog op waarborgen veiligheid en beschermen gezondheid en milieu
- specifieke voor intrekking vergunning (art. 8.103 Bkl)
 - niet treffen passende preventieve maatregelen ter bescherming van de gezondheid
- milieu en gezondheid (afdeling 10.2 Bkl)

- specifieke zorgplicht voor milieubelastende activiteiten, in ieder geval passende preventieve maatregelen ter bescherming gezondheid treffen (art. 2.10 lid 2 sub b Bal)

- regels in Bbl geclusterd rondom bepaalde activiteit die te maken heeft met het bouwwerk
 - daarbinnen oogmerken veiligheid, gezondheid, duurzaamheid en bruikbaarheid

Hoe krijgt gezondheid vorm onder de Omgevingwet?

1. Gezondheids*bescherming* en beheersing van risico's
2. Gezondheids*bevorderende* maatregelen
3. Gezondheids*data* als aanvulling op ruimtelijke/milieu-informatie



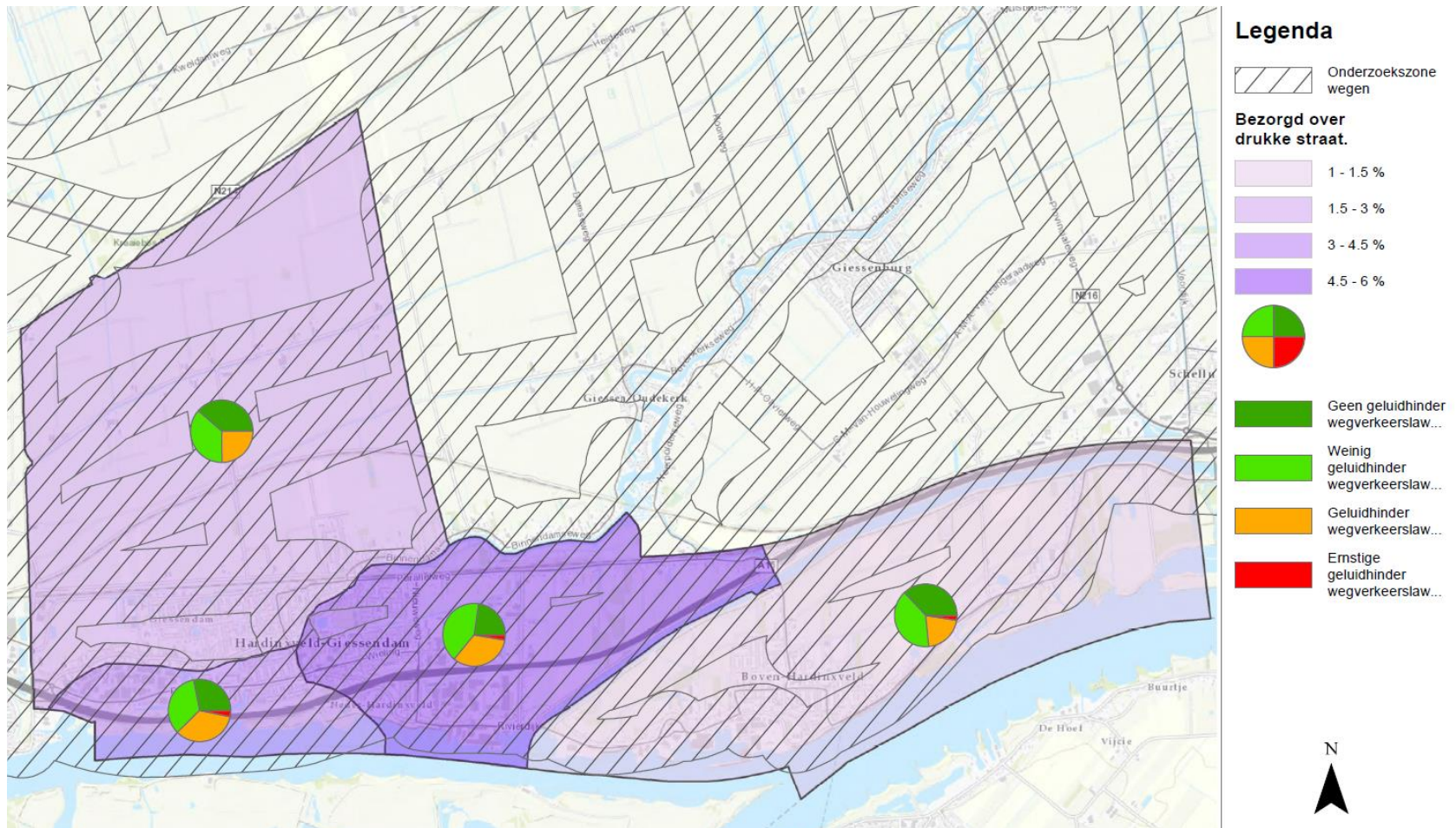
Voorbeeld: GGD en geluid

- **GGD kijkt niet zozeer naar juridische ruimte, maar naar gezondheidsruimte**
- **Bij evenementen:**
 - geluidsoverlast
 - preventie gehoorschade jongeren



Voorbeeld: GGD en geluid

- Is compensatie van gezondheidsschade door geluid mogelijk?
- Realiseren van stille plekken
- Relevantie van geluidsbeleving



Voorbeeld: geluid

Verfijnen én moderniseren van geluidbeleid via 'soundscape' en 'nature-based' aanpak



Aanvullingsbesluit geluid (zienswijze GGD-en)

1. Een goede geluidskwaliteit borgen in de Omgevingswet en daarom de geluidnormen niet versoepelen
2. Opnemen van 1 voorkeurswaarde voor wegverkeer: 50 dB.
Geen verschil tussen mensen die in of buiten de kom wonen.

Met het Aanvullingsbesluit Geluid *sturen* op geluidskwaliteit door:

- Altijd te streven naar de voorkeurswaarde, en in de wet te sturen op het behalen daarvan.
- Bij afwijken van de voorkeurswaarde geldt: hoe hoger de geluidbelasting des te zwaarder de maatregelen; een zorgvuldige motivatie is noodzakelijk.



(vervolg)

Sturen op geluidkwaliteit door:

- **Standaard een geluidluwe / aangename gevel**
- **Bij voorkeur een geluidluwe buitenruimte**
- **Binnenniveau verblijfsgebieden nieuwbouw max. 33 dB –
bestaande bouw en transformaties max. 38 dB**
- **Installatiegeluid binnen liefst 25 dB of lager in de nacht in een
slaapkamer**
- **Combinatie met een schone, groene omgeving die uitnodigt tot
bewegen**



Intentieverklaring DCMR – GGD – VRR

“De uitvoeringsdiensten die vandaag ondertekenen hebben dezelfde gemeenten als opdrachtgever en hetzelfde werkgebied. Daarom zien we het als een opdracht de onderlinge samenwerking in het kader van de Omgevingswet te organiseren. De ondertekening van de intentieverklaring is het startschot voor nog steviger samenwerken zodat we de gemeenten beter kunnen ondersteunen met de implementatie en uitvoering van de Omgevingswet.”

Manege Het Grote Hoefijzer

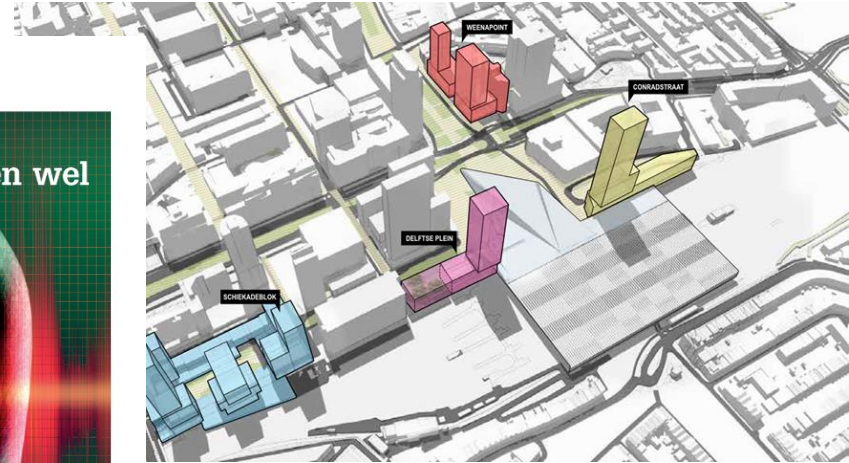


MAATSCHAPPIJ

Bytchicko Mees
Roberta, Den Bosch



Casus Rotterdam Central District



Casus mestvergister



Casus Straalgrit



Pilots gezondheid (Rotterdam)



1. Riskante laboratoria (bio-safety)
2. Lood in bodem
3. Laag frequent geluid in Omgevingsplan
4. Derde oeververbinding: verkeers- en gezondheidseffecten
5. Mengpaneel voor ontwikkeling havengebied
6. Wonen op belaste locaties
7. Omgevingsvisie
8. Omgevingsplan



OMGEVINGSVISIE ROTTERDAM: VIJF PERSPECTIEVEN

DIE RICHTING GEVEN AAN DE STAD DIE WE WILLEN ZIJN

Transitie naar duurzame energie, circulaire productie en recycling

Meer groen, klimaatadaptatie en wandel- en fietsroutes

Gemengde wijken, voorzieningen en betaalbaarheid



50.000 woningen erbij ism mobiliteit, groen en voorzieningen

Conditie voor werken en leren in de nieuwe economie

Drieluik: ontwikkeling gezonde leefomgeving



Gezondheidsbescherming

Gezondheidsbevordering

Duurzaam welzijn



**Hulde aan Rotterdam voor de integrale aanpak en het vol
betrekken van het sociale domein bij de Omgevingswet.
– minister Ollongren**

Niet de wet centraal, maar de toepassing

- Hoe kunnen fysieke aspecten de sociale aspecten ondersteunen?
- Wat zijn onze maatschappelijke doelen, en hoe kan de Omgevingswet daarbij helpen?
- Hoe kan een sociale opgave (juridisch) vorm krijgen in kerninstrumenten zoals een omgevingsplan?



- **Zichtbaar afwegen en verantwoorden (bestuurder moet verantwoording afleggen over gezondheid. Bijv. met toedeling van functies)**
- **“Behoorlijk handelen”**
- **Gezondheid is motor voor beoogde maatschappelijke vernieuwing die de Omgevingswet voorstaat**
- **Wij nodigen U uit dit juridisch mee vorm te geven!**