

Normstelling: hoe is het nu en hoe gaat het veranderen?

Vereniging voor milieurecht
Leergang geluid

Frank Elbers (dBvision)

29 oktober 2019

Brief Staatssecretaris aan Tweede Kamer

Datum 14 oktober 2019
Betreft Ontwerp-Aanvullingsbesluit geluid Omgevingswet

Bijlage(n)
3

Geachte voorzitter,

Hierbij bied ik u het ontwerp Aanvullingsbesluit geluid Omgevingswet aan (hierna: Aanvullingsbesluit). Ik bied dit besluit aan mede namens de minister van Binnenlandse Zaken en Koninkrijksrelaties. Het Aanvullingsbesluit vormt samen met de Aanvullingswet geluid Omgevingswet en de Aanvullingsregeling geluid Omgevingswet het zogenoemde aanvullingsspoor geluid van de Omgevingswet.

Met het Aanvullingsbesluit is een volgende stap gezet in de juridische uitwerking van de bestuurlijke afspraken over beleidsvernieuwing op het gebied van geluid (ook bekend als **SWUNG-2**) en de integratie van deze geluidregels in het stelsel van de Omgevingswet. Die afspraken zijn vastgelegd in de Kamerbrief van 28 maart 2013 (kst-32252-52). De beleidsvernieuwing is gericht op het verbeteren van de **bescherming tegen geluid door structurele monitoring, de vereenvoudiging van het normenkader en van de procedures**. De huidige Wet geluidhinder is complex, formuleert verschillende normen voor verschillende situaties en voorziet niet in instrumentarium voor het beheersen van de autonome groei van het geluid door bijvoorbeeld toename van het verkeer. Dit levert, gelet op de procedures, uitvoeringsproblemen op.

Onderwerpen Normstelling

- Nieuwe geluidnormen
- Nieuw systeem om groei te beperken
 - Provinciale wegen
 - Gemeentelijke wegen
- Overzetten bestaand systeem
 - Rijkswegen (geluidproductieplafonds)
 - Hoofdspoorwegen (geluidproductieplafonds)
 - Zones rond industrieterreinen

Normenkader

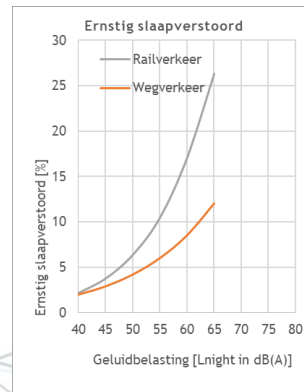
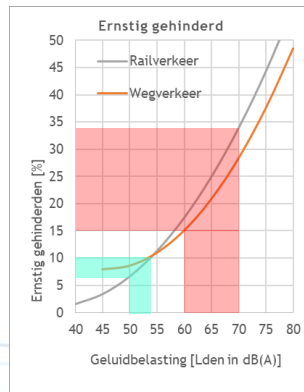
Geluidbronsorten	Standaardwaarde in L_{den} (dB)	Grenswaarde in L_{den} (dB)	
		Nieuwe geluidgevoelige gebouwen	Aanleg of aanpassing bron
rijkswegen, provinciale wegen	50	60	65
gemeentewegen en waterschapswegen	53	70	70
hoofdspoorwegen en lokale spoorwegen	55	65	70
industrieterreinen	50	55	60
	40 L_{night}	45 L_{night}	50 L_{night}

- Geen aftrek meer art. 110 g
- Eén opgetelde geluidbelasting per bronsoort
- Industrie: Overstap op jaargemiddelde Europese dosismaat L_{den}

Nieuwe normen en hinder

WHO richtlijnen (oktober 2018)

- Wegverkeer: 53 dB L_{den} en 45 dB L_{night}
- Railverkeer: 54 dB L_{den} en 44 dB L_{night}



Hoe is dat in de huidige wet?

⊕ Nieuwe bestemming - bestaande weg			
	binnenstedelijk	buitenstedelijk	geluidsgevoelige bestemming
voorkeurswaarde	48	48	W, GB, GT
max. ontheffing	63	53	W, GB
	63	58	agrarische woning
	68	63/58	vervangende nieuwbouw (binnen bk/buiten bk)
	53	53	GT

Aanleg nieuwe weg - bestaande bestemming

	binnenstedelijk	buitenstedelijk	geluidsgevoelige bestemming
voorkeurswaarde	48	48	W, GB, GT
max. ontheffing	63	58	W, GB
	53	53	GT

Aanleg nieuwe weg - nieuwe bestemming

	binnenstedelijk	buitenstedelijk	geluidsgevoelige bestemming
voorkeurswaarde	48	48	W, GB, GT
max. ontheffing	58	53	W, GB
	53	53	GT

Reconstructie weg (zonder samenloop sanering)

	binnenstedelijk	buitenstedelijk	geluidsgevoelige bestemming
toegestaan	48	48	W, GB, GT
max. toename	+5	+5	
max. ontheffing	63	58	huidig <= 53 of eerdere vaststelling, W, GB
	68	68	anders, W, GB
	53	53	GT

W: Woning
GB: Andere geluidsgevoelig
gebouw
GT: Geluidsgevoelig terrein

Normenkader - voorbeeld

Art. 110g Wet geluidhinder komt niet in de Ow

- 1 De ingevolge [artikel 110g van de Wet geluidhinder](#) toe te passen aftrek op de geluidsbelasting vanwege een weg, van de gevel van woningen of van andere geluidsgevoelige gebouwen of aan de grens van geluidsgevoelige terreinen bedraagt:
 - a. **3 dB** voor wegen waarvoor de representatief te achten snelheid van lichte motorvoertuigen **70 km/uur of meer** bedraagt en de geluidsbelasting vanwege de weg zonder toepassing van [artikel 110g van de Wet geluidhinder](#) 56 dB is;
 - b. **4 dB** voor wegen waarvoor de representatief te achten snelheid van lichte motorvoertuigen **70 km/uur of meer** bedraagt en de geluidsbelasting vanwege de weg zonder toepassing van [artikel 110g van de Wet geluidhinder](#) 57 dB is;
 - c. **2 dB** voor wegen waarvoor de representatief te achten snelheid van lichte motorvoertuigen **70 km/uur of meer** bedraagt en de geluidsbelasting afwijkt van de onder a en b genoemde waarden;
 - d. **5 dB voor de overige wegen;**
 - e. 0 dB bij toepassing van de [artikelen 3,2 en 3,3 van het Bouwbesluit 2012](#) en bij toepassing van de [artikelen 111b, tweede en derde lid, 112 en 113 van de Wet geluidhinder](#).
- 2 In afwijking van het eerste lid wordt bij de vaststelling van een verschil tussen twee geluidsbelastingen, uitgegaan van de bij de vastgestelde waarde gehanteerde waarde voor de toe te passen aftrek ingevolge [artikel 110g van de Wet geluidhinder](#) indien één van de geluidsbelastingen betrekking heeft op een vastgestelde ten hoogste toelaatbare waarde waarbij de in het eerste lid onder a of b genoemde waarde is gehanteerd en de berekening van de andere geluidsbelasting betrekking heeft op een situatie met een representatief te achten snelheid voor lichte motorvoertuigen van 70 km/uur of meer.

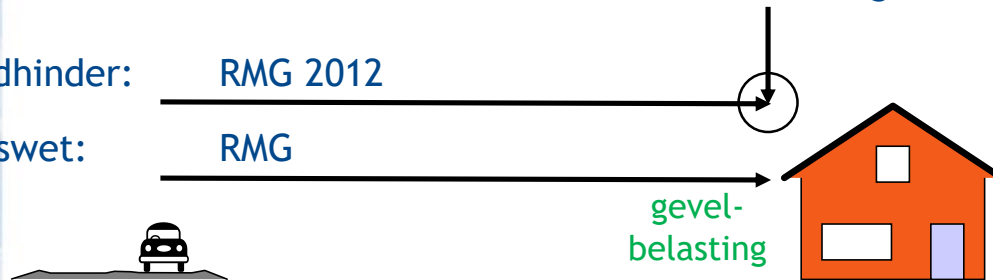
Normenkader - voorbeeld

Art. 110g Wet geluidhinder komt niet in de Ow En normen worden hiervoor gecorrigeerd

Wet geluidhinder: **RMG 2012**

Omgevingswet: **RMG**

Aftrek art. 110g



Voorbeeld normen huidig -> nieuw

Woningbouw langs provinciale weg

Van 4 normen naar 1 grenswaarde

tijdelijke aftrek artikel 110g:

2 (3 of 4) dB bij snelheid ≥ 70

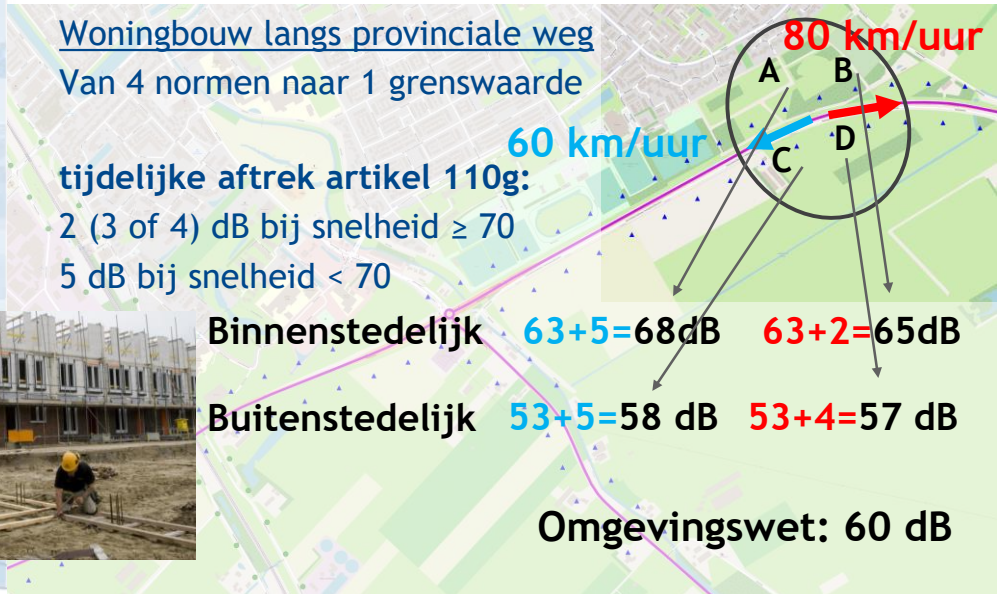
5 dB bij snelheid < 70



Binnenstedelijk $63+5=68\text{dB}$ $63+2=65\text{dB}$

Buitenstedelijk $53+5=58\text{dB}$ $53+4=57\text{dB}$

Omgevingswet: 60 dB



Voorbeeld normen huidig -> nieuw

Nieuwbouw woning

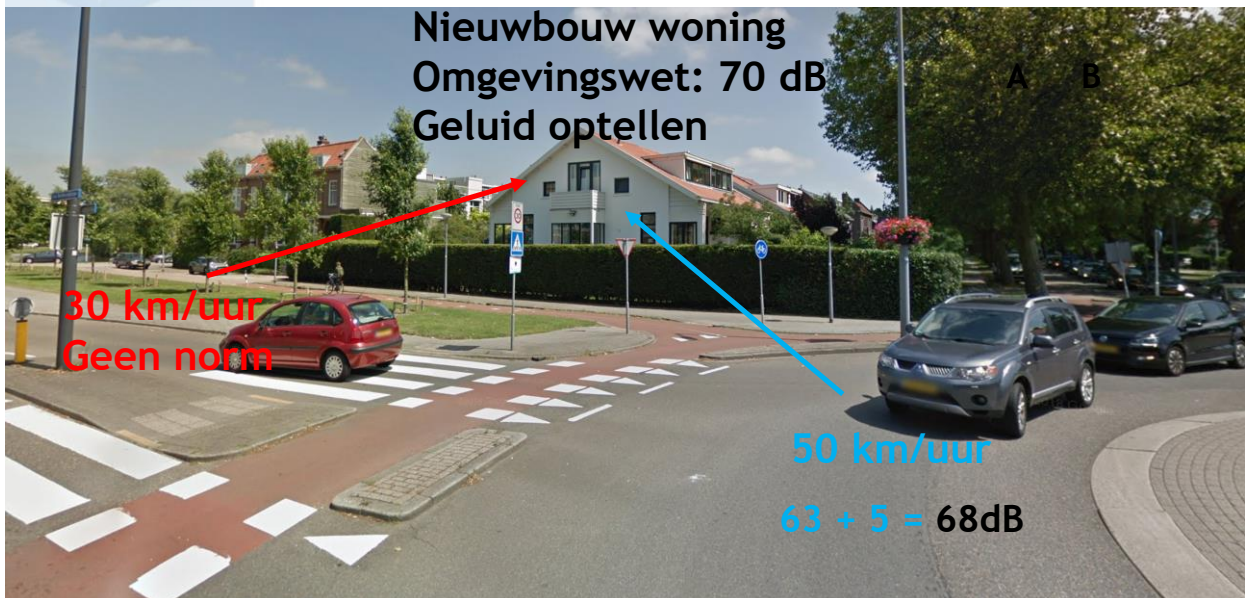
Omgevingswet: 70 dB

Geluid optellen

30 km/uur
Geen norm

50 km/uur

$63 + 5 = 68\text{dB}$



Normenkader - verschillen

Voorbeeld bouw nieuwe woning langs **rijksweg** (hoogst toelaatbare geluidbelasting versus grenswaarde)

- 57 (53 + 4 (meestal 1 en soms ook 3)) dB versus 60 dB

Voorbeeld bouw nieuwe woning langs **hoofdspoorweg** (hoogst toelaatbare geluidbelasting versus grenswaarde)

- 68 dB versus 65 dB



Normenkader - verschillen weg/spoor

	Aanleg/wijziging spoor/weg	Bouwen langs spoor/weg
Hoofdweg	Wm H 11 Geluid	Wgh H VI Zones langs wegen
Andere weg	Wgh H VI Zones langs wegen	Wgh H VI Zones langs wegen
30 km/u weg	Wro Wabo	Wro Wabo

Nauwelijks verschil

Verskil door
vereenvoudiging en
optellen bronnen

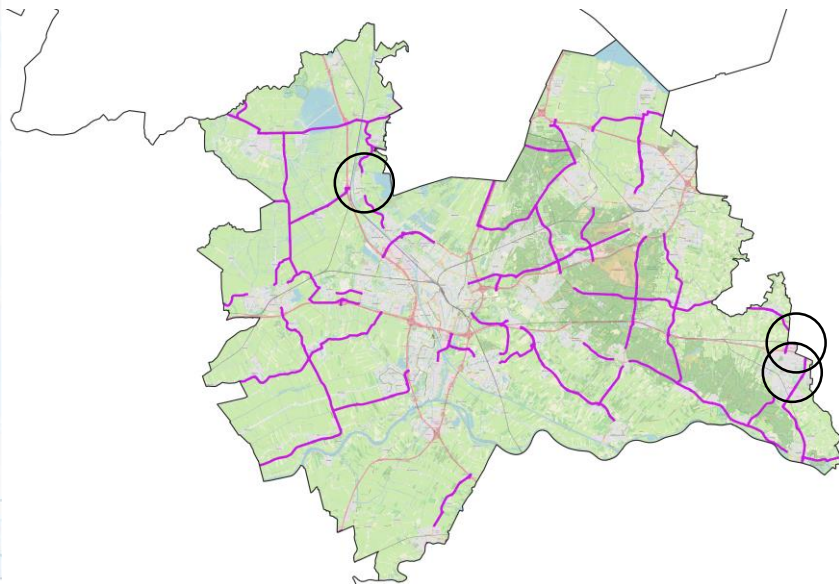
Groot verschil
door nieuwe norm

Nieuw systeem beperken groei - provincie

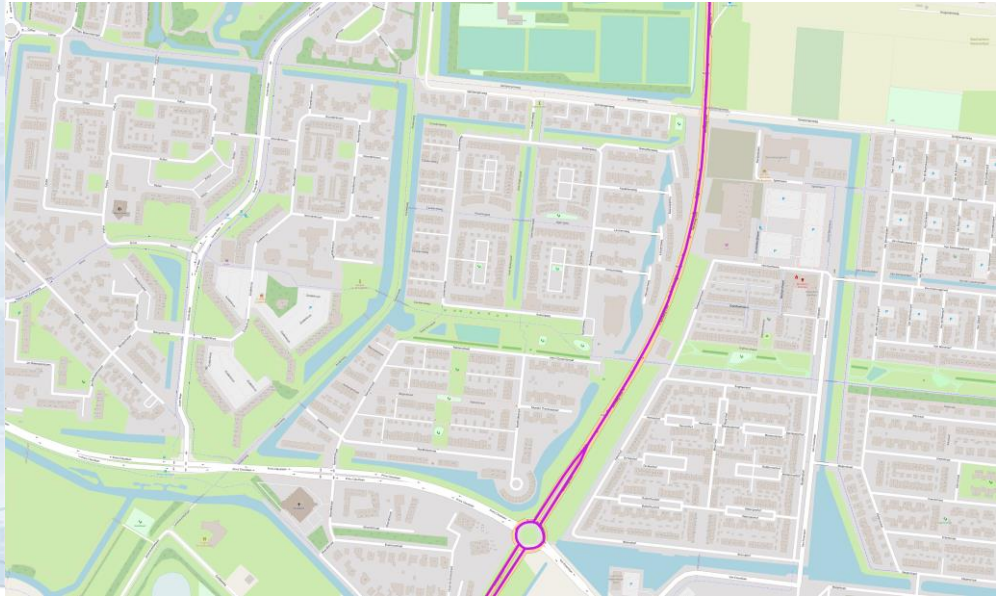
Iedere wegbeheerder heeft eigen referentiepunten



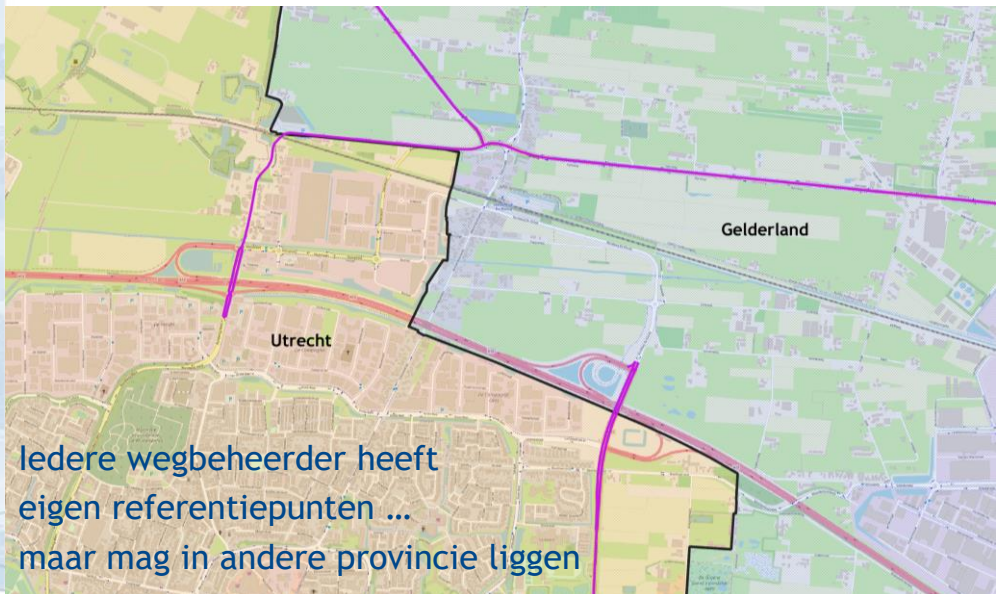
Drie voorbeelden in provincie Utrecht



Voorbeeld 1 provincie Utrecht (Veenendaal)

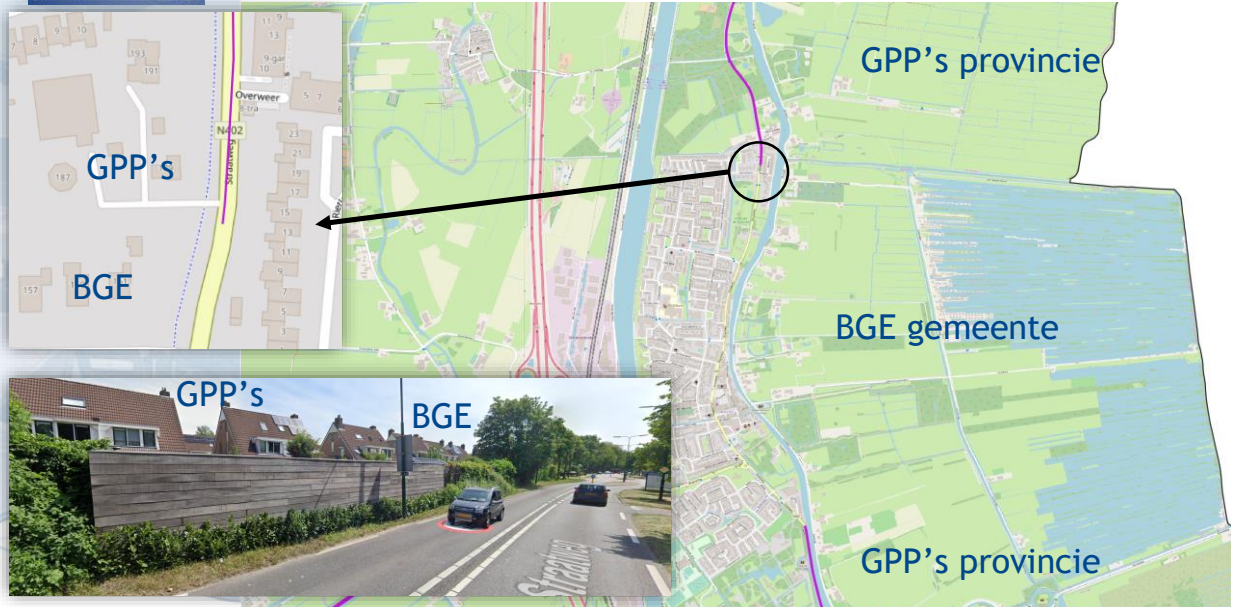


Voorbeeld 2 op grens Utrecht en Gelderland



Iedere wegbeheerder heeft
eigen referentiepunten ...
maar mag in andere provincie liggen

Voorbeeld 3 provincie Utrecht (Breukelen)



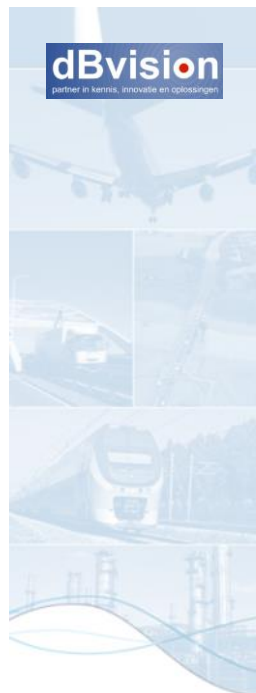
System van geluidproductieplafonds

- Eerste vaststelling
- Sanering
- Actieplan en monitoring
- Nieuwbouw woningen



Stelsel van geluidproductieplafonds

- Voor provinciale wegen lijkt dit zeer sterk op het stelsel bij Rijkswegen.
- Stelsel bij Rijkswegen is ingevoerd op 1 juli 2012.
- Swung 1: Wet milieubeheer Hoofdstuk 11



Eerste vaststelling

- Aanvullingsbesluit geluid H3 (Overgang en invoering) Artikel XIII
- Eerste vaststelling
 - Historische geluidproductie + 1,5 dB
 - Afwijkende geluidproductie
- Vaststelling van geluidproductie op referentiepunten
- Afstand tot dichtstbijzijnde rijstrook: ten hoogste 60 m
- Onderlinge afstand punten: ten hoogste 120 m



Eerste vaststelling

- Gegevens: Verkeersintensiteit, snelheden, wegdekverharding, geluidschermen
- Historische geluidproductie + 1,5 dB
 - Gebaseerd op één kalenderjaar (ten hoogste 5 jaar terug in de tijd)
 - Geen beroep en bezwaar mogelijk

Wegvak	
Locatie	Snelheid
Rekensnelheid	
Lichte motorvoertuigen	100 km/u
Middelzware motorvoertuigen	90 km/u
Zware motorvoertuigen	85 km/u

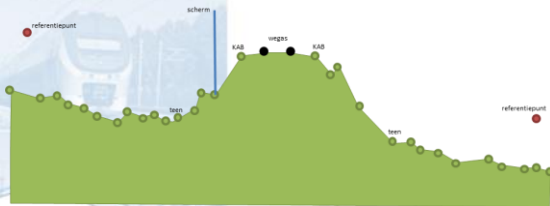
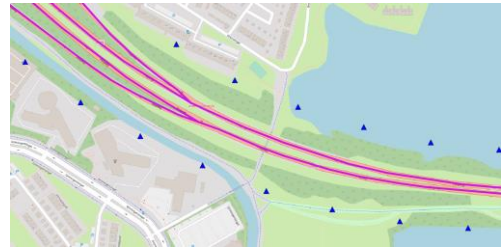
Wegvak				
Locatie	Snelheid	Intensiteit	Wegdek	Geluid
Intensiteit				
	Dag	Avond	Nacht	Etmaal
Lichte motorvoertuigen	902	478	177	14152
Middelzware motorvoertuigen	54	11	12	788
Zware motorvoertuigen	28	10	7	432
Totaal	984	499	196	15372

Eerste vaststelling

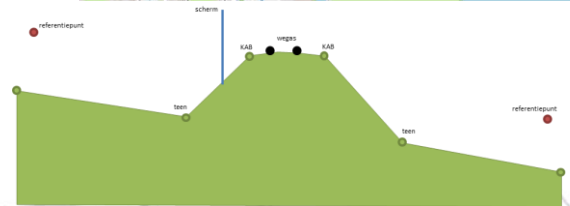
- Afwijkende geluidproductie
 - Besluit over aanleg of reconstructie van een weg. Mogelijk uitstel voor naleving (x jaar (art. 3.44, Abg)).
 - Recent genomen ruimtelijk besluit (bijvoorbeeld woningbouw).
 - Effecten van geluidarm wegdek niet meenemen als dat 'vrijwillig' is gedaan (bijvoorbeeld actieplannen)
 - Alleen als provinciale staten de gevolgen voor de fysieke leefomgeving aanvaardbaar achten.
 - Wel beroep en bezwaar

Eerste vaststelling

Nog uit te werken in de regeling: Detailniveau hoogtelijnen en bodemgebieden



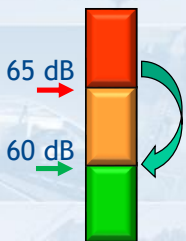
Nauwe aansluiting met werkelijkheid:
Hoog detailniveau



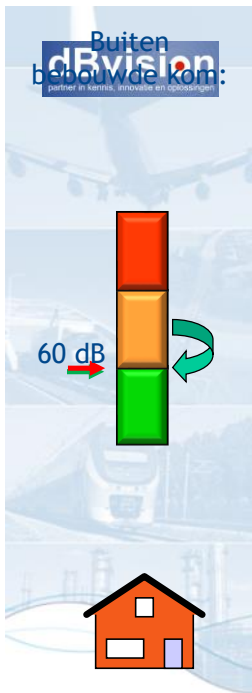
Geschematiseerd:
Laag detailniveau

Sanering

- Artikel art. 10a.4 (overgangsrecht)
 - Vastgestelde plafonds zijn de basis voor sanering.
 - GS stelt een lijst vast (art. 14a.2, Abg). Datum komt in 'koninklijk besluit'.
 - Saneringsgrens is 65 dB buiten de bebouwde kom en 70 dB binnen de bebouwde kom.
 - Sanering wordt vergoed door lenW (art. 10a.8, Abg).
 - Doelmatigheidscriterium (lenW). Reductiepunten gelijk. Maatregelpunten komen in regeling.
 - Saneren naar 60 dB buiten de bebouwde kom en 65 dB binnen de bebouwde kom.
 - GS stelt saneringsprogramma vaststellen (uiterlijk 18 juli 2038).



- Extra sanering Eindmeldingslijst
 - GS kunnen sanering van toepassing verklaren op woningen die op de Eindmeldingslijst Wet geluidhinder staan (art. 10a.1, Abg).
 - Saneringsgrens is 60 dB buiten de bebouwde kom en 65 dB binnen de bebouwde kom.
 - Geen vergoeding voor sanering vastgelegd in Abg.
 - Saneren naar 60 dB buiten de bebouwde kom en 65 dB binnen de bebouwde kom.
 - Deels vergelijkbaar met artikel 11.57 lid 1 onder a, Wm.



Actieplan en monitoring

- Actieplan bevat de resultaten van de monitoring meegenomen (eens in de vijf jaar) (art. 4.25, Abg).
- Actieplan bevat voorgenomen maatregelen om te voldoen aan de vastgestelde plafonds.
- Knelpunten oplossen
 - Maatregelen als geluidreducerend wegdek en schermen afwegen.
 - DMC op basis van eigen beleid (par 3.5.3.3 niet van toepassing).
 - Plafond verhoging en verplichting te voldoen aan de binnenwaarde (indien toename geluid én boven standaardwaarde).



bronmaatregel



geluidscherm



plafond verhogen

3.42, Abg: Een geluidproductieplafond als omgevingswaarde is een resultaatsverplichting

Nieuwbouw woningen

- Geluidzone wordt vervangen door geluandaachtsgebied.
- Geluandaachtsgebied is vastgelegd in register (art. 10.23aa, Abg)
- Standaard waarde 50 dB en grenswaarde 60 dB.
- Mogelijkheid tot bouw max 5 dB boven grenswaarde:
 - Vervangende nieuwbouw (art. 5.78v, Abg)
 - Functiewijziging (zoals transformatie) (art. 5.78w, Abg)
 - Rekening houden met het belang van een geluidluwe gevel (Abg)

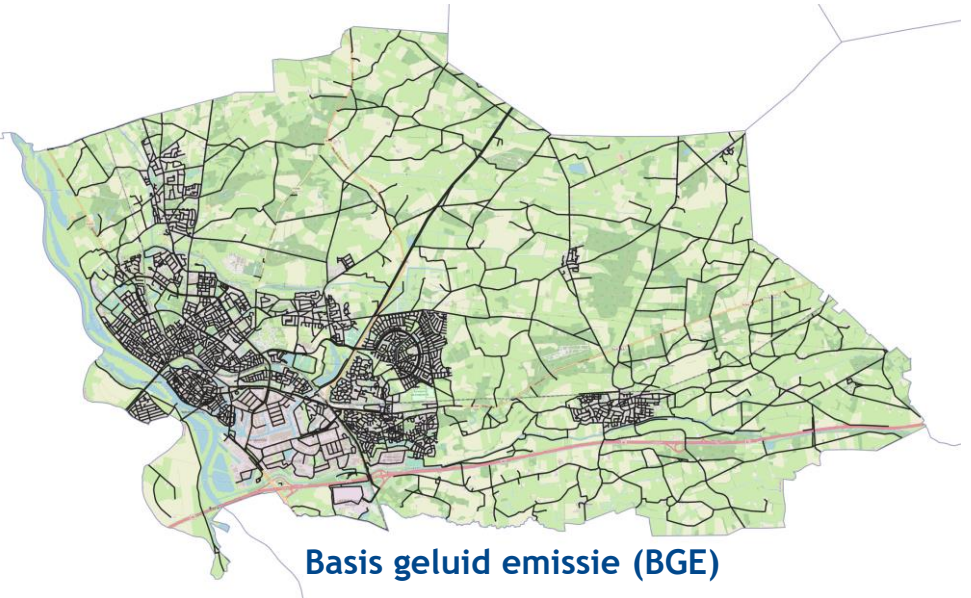


Nieuwbouw woningen

- Mogelijk tot bouw tot meer dan 5 dB boven grenswaarde:
 - Zwaarwegende maatschappelijke belangen
 - Binnenwaarde moet dan 3 dB extra omlaag
- Niet geluidgevoelige gevel (art. 10a.9):
 - Dove gevel uit Wet geluidhinder
 - Binnenwaarde moet dan 3 dB extra omlaag
- Verschil tussen 'gevel' en 'uitwendige scheidingsconstructie'.
- Inspanningsverplichting: Rekening houden met het belang van een geluidluwe gevel (Abg)



Nieuw systeem beperken groei - gemeenten



Basis geluid emissie (BGE)

- Basis geluidemissie wordt gebaseerd op (art. 3.25, Abg)
 - Basisjaar 2021: drukke wegen (≥ 4.500 mvt/etm).
 - Basisjaar 2026: minder drukke wegen (1.000 - 4.500 mvt/etm).
- B&W verzamelt deze gegevens uiterlijk op een nog te bepalen tijdstip ('koninklijk besluit').
- Geen formele vaststelling en geen inspraak.
- BGE bevat geen informatie over schermen

Basis geluid emissie (BGE)

Monitoring (art. 3.26, Abg) 1x per 5 jaar

- Hanteren van marge van 1,5 dB bovenop BGE. Dus ook op besluiten aanleg/wijziging weg.

Groei boven BGE + 1,5 dB: Maatregelen (art. 3.26, Abg)

- Geluidbeperkende maatregelen of
- Geluidwerende maatregelen (art. 3.49 lid 1 c) indien boven grenswaarde
- Geen DMC opgenomen in Omgevingswet -> eigen beleid van gemeente

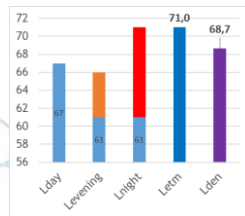
Monitoring basis geluid emissie (BGE)

- Wgh regels over 1,5 dB bij gevelbelasting 'reconstructie' worden aangepast (art. 5.78j Abg)
 - verplaatsen rijstroken met meer dan 2 m;
 - verhogen of verlagen rijstroken met meer dan 1 m;
 - toename van aantal doorgaande rijstroken;
 - vervangen wegdek door minder stil wegdek;
 - verwijderen van geluidschermen of geluidwallen.
- Toets voorafgaand aan de wijziging en 10 jaar daarna.
- Toets of gevelbelasting 0,5 dB of meer toeneemt.
- Ook toets op indirecte effecten (toets 1,5 dB, autonoom versus plan; art. 5.78ad, Abg)



Industrielawaai (gezoneerde terreinen)

- Toetspunten hogere waarden (op woningen) worden vervangen door refentiepunten rondom industrieterrein
- L_{etm} vervangen door L_{den} . L_{night} blijft. Geen RBS (representatieve bedrijfssituatie) meer maar jaargemiddelde.
- Opvullen niet maatgevende perioden (art. X lid 1, Abg).
- Plafond kan worden verhoogd door geluid afgemeerde schepen (art. X lid 5, Abg).

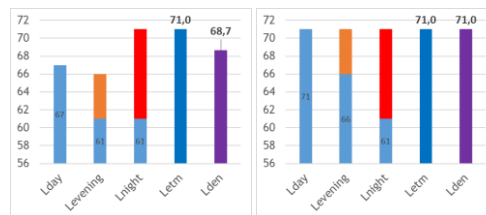


Industrielawaai (gezoneerde terreinen)

- Opvullen niet maatgevende perioden (art. X lid 1, Abg).
- Besluit waartegen beroep mogelijk is.

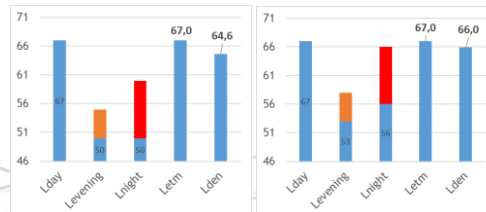
Voorbeeld 1

- Nacht maatgevend
- Opvullen extra geluid dag



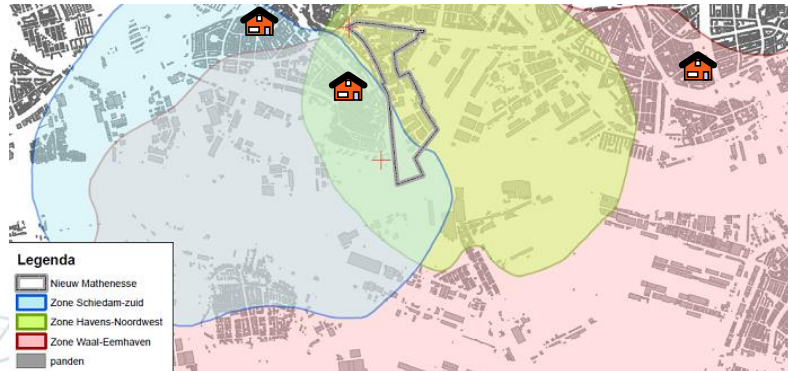
Voorbeeld 2

- Dag maatgevend
- Opvullen extra geluid nacht



Industrielawaai (gezoneerde terreinen)

- Referentiepunten: Niet optellen geluid twee of meer terreinen.
- Toets op woningen: Wel optellen geluid twee of meer terreinen.



Binnenwaarde

- Alle geluidbronsorten samen (bv weg en industrie). Uitzondering voor niet dominante bronnen (art. 3.49).
- Geen omrekening naar hinder (zoals wel bij beoordeling samenloop Wm conform Rmg 2012 B1)
- Eis binnenwaarde voor alle bronsoorten gelijk (art. 3.49, Abg):
 - Recente (na ~1982 of 1987) en nieuwe woningen:
 - Grenswaarde 36 dB
 - Eis in de woning 33 dB
 - Oudere woningen:
 - Grenswaarde 41 dB
 - Eis in de woning 38 dB





Frank Elbers

E: frank.elbers@dBvision.nl

M: 06 29076161

